



Tønsberg Seilforening

Norges- Cup

for

Optimist, E-jolle, Laser 4.7,

Laser Standard, Laser Radial, 29er og RS Feva

13.-14. mai 2017 på Fjærholmen

Arrangør:

Tønsberg Seilforening

UTFYLLENDE SEILINGSBESTEMMELSER

1 REGLER

- 1.2 Generelle regler for Norges-Cup vil gjelde.
- 1.3 Appendiks P gjelder for alle klasser unntatt Optimist B med følgende endring: Regel P2.3 vil ikke gjelde. Regel P2.2 er endret slik at den vil gjelde for alle protester etter den første.
- 1.4 NSF's og NIF's generelle bestemmelser for barneidrett, lisens, reklame, doping og rett til å delta gjelder for stevnet.
- 1.5 For Laserklassen vil ny kompositt toppmast ikke være tillatt i denne Norges Cupen.

4 SIGNALER PÅ LAND

- 4.1 Signaler på land vil bli gitt ved signalmasten på «Stein».
- 4.2 Når flagg AP vises på land skal '1 minutt' erstattes med 'ikke mindre enn 60 minutter' i seilassignalet AP. (Båtene anmodes om ikke å forlate havnen før AP er tatt ned.)

5 TIDSPROGRAM FOR SEILASENE

- 5.1 Dato for seilasene er 13. og 14. mai 2017 for alle klasser
- 5.2 Åpning: lørdag 13. mai kl 09.00
- 5.3 Trener/ Lagleder møte: lørdag 13. mai kl 09.15

- 5.4 Første varselsignal på alle baner lørdag 13.05 er kl. 11.00
Første varselsignal på alle baner søndag 14.05 er kl. 11:00
- 5.5 For å påkalle båtenes oppmerksomhet om at en ny seilas snart vil begynne, kan det etter en lang utsettelse, bli gitt et lydsignal før et varselsignal blir gitt.
- 5.6 Det planlegges følgende seilaser i klassene:
Optimist: 3 seilaser pr dag, max 6 seilaser totalt
Laser/ Europa: 3 seilaser pr dag, max 4 pr dag, max 6 seilaser totalt
29er /RS Feva: 4 seilaser pr dag, max 5 pr dag, max 8 seilaser totalt
- 5.7 Dersom det er gjennomført nok seilaser til at serien gir et gyldig NC, vil det ikke bli gitt noe varselsignal etter kl 15:00 søndag 14. mai. Det vil, uansett gjennomførte seilaser, ikke bli gitt varselsignal for noen seilaser etter kl 16:00 søndag 14. mai.

6 KLASSEFLAGG

Følgende klasseflagg benyttes:

- Optimist A: Flagg «D»
- Optimist B: Flagg «E» *Optimist B skal føre rosa banner i toppen av sribommen.*
- Laser Radial: Flagg «F»
- Laser Standard: Flagg «G»
- Laser 4,7: Flagg «T»
- E-jolle: Flagg «W»
- RS Feva; Flagg «J»
- 29er: Flagg «K»

7 LØPENE

7.1 Tillegg 1 viser baneområdenes beliggenhet.

Husøyflaket	Teinebåen	Huikjæla
Optimist A Optimist B	Laser Radial og Standard Laser 4,7 E-joller	RS Feva 29er
Trapesiodbane	Trapesoidbane	Pølsebane med gate

7.2 Diagrammene i Tillegg 2 viser løpene, med omtrentlige vinkler mellom leggene, rekkefølgen merkene skal passeres i og hvilken side man skal ha hvert merke på.

8 MERKER

Merker/	Laser/E-joller	29er/ RS Feva	Optimist
Startmerke	Flaggbøye	Flaggbøye	Flaggbøye
Merke 1	Rød sylindrisk bøye	Rød sylindrisk bøye	Rød/oransje rund bøye
Merke 1B		Hvit rund bøye	
Merke 2	Rød sylindrisk bøye	Rød sylindrisk bøye	Rød/oransje rund bøye
Merke 2 B		Rød sylindrisk bøye	
Merke 3	Rød sylindrisk bøye		
Merke 3A/3B			Rød/oransje rund bøye
Merke 4	Rød sylindrisk bøye		Rød/oransje rund bøye
Merke 5	Rød sylindrisk bøye		Rød/oransje rund bøye

8.2 Startmerket vil være flaggbøye med rød/oransje flagg på alle baner.

8.3 Målmerket vil være liten oransje bøye på alle baner.

9 STARTEN

9.3 Båter hvis varselsignal ikke har blitt gitt skal holde seg unna startområdet under startsekvensen for andre klasser. (DP)

9.4 En båt som starter senere enn 4 minutter etter sitt startsignal vil bli scoret DNS (startet ikke) uten en høring. Dette endrer reglene A4 og A5.

12 TIDFRISTER

12.1 Båttype Maksimaltid

29er/ RS Feva	40 min
Optimist A og B	90 min
E-jolle	90 min
Laser alle klasser	90 min

12.2 Det er ingen maksimaltid til merke 1 og 1B.

12.3 Båter som ikke går i mål innen 20 minutter (for 29er og RS Feva 10 minutter) etter den første båten som har seilt løpet og gått i mål, noteres som DNF (Fullførte ikke) uten en høring. Dette endrer reglene 35, A4 og A5.

14 POENGBEREGNING

14.1 2 seilaser må fullføres for at det skal være et gyldig NC.

- 14.2** (a) Når færre enn 5 seilaser har blitt fullført, vil en båts poeng for NC være dens totale poengsum.
(b) Når 5 til og med 8 seilaser har blitt fullført, vil en båts poeng for NC være dens totale poengsum minus dens dårligste poeng.
(c) Når 9 eller flere seilaser har blitt fullført, vil en båts poeng for NC være dens totale poengsum minus dens to dårligste poeng.

15 Sikkerhetsbestemmelser

15.1 Foreninger med 5 eller flere deltagende båter plikter å stille med 1stk. Sikringsbåt pr. hver 5. påmeldte båt. Sikringsbåter skal føre tildelt flagg, ha medbrakt VHF og forholde seg til de instruksjoner som utstedes av Sikringsleder.

15.2 Dødmannsknapp er påbudt på alle ribber og denne skal festes til fører når de kjører.

15.3 Flytevest er påbudt hele tiden for alle deltagere og alt mannskap på vannet i små båter. Dette endrer regel 40.

15.4 En båt som trekker seg fra en seilas skal underrette Regattakomiteen så snart som mulig.

15.5 Før en båt forlater Havn for å gå til baneområde skal seileren/rormann personlig sjekke ut ved å signere et skjema som er oppslått ved regattakontor.(DP)

15.6 Snarest etter ankomst Havn fra baneområde, og senest innen protestfristens utløp, skal seileren/rormann personlig sjekke inn ved å signere et skjema som er oppslått ved regattakontoret. (DP)

15.7 For at sikkerheten skal ivaretas skal Optimist klasse B sendes til land i god tid før forholdene blir for vanskelige. Ved avgjørelse om å sende Klasse B til havn vil signalflagg G brukes samtidig som det gis et lydsignal. Samtlige seilere i Klasse B må da forlate baneområdet og gå til havn så snart som mulig.

16 BYTTE AV BESETNING ELLER UTSTYR

Bytte av skadet eller tapt utstyr vil ikke tillates uten at det er autorisert av regattakomiteen. Søknad om bytte skal gjøres til regattakomiteen ved første rimelige anledning. (DP)

17 UTSTYR OG MÅLERKONTROLL

En båt eller utstyr kan når som helst bli kontrollert for overensstemmelse med klasseregler og seilingsbestemmelsene. På vannet kan en båt gis beskjed av en regattakomiteutstyrinspektør eller måler om straks å seile til et bestemt område for kontroll.(DP)

18 REKLAME

Eventuelt utlevert reklame av den organiserende myndighet skal klebes på og føres godt synlig på hver side av baugen, og godt synlig på sikring og trener båter. (DP)

19 KOMITÉBÅTER

Komitebåter vil bli merket som følger: TS flagg
Dommerbåter vil bli merket som følger: Blått flagg
Sikringsbåter vil bli merket som følger: Hvitt flagg

20 SUPPORTBÅTER

Lagledere, trenere og annet hjelpepersonell skal være utenfor områder der båter kappseiler, med minimumsavstand på 50 m fra alle merker, start- og målbåt, i tiden fra klarsignalet for den første klassen som starter til alle båter har fullført eller gått ut av løpet eller regattakomiteen har gitt signal om utsettelse, generell tilbakekalling eller annullering. Trener for Optimist B er unntatt fra denne bestemmelsen. (DP)

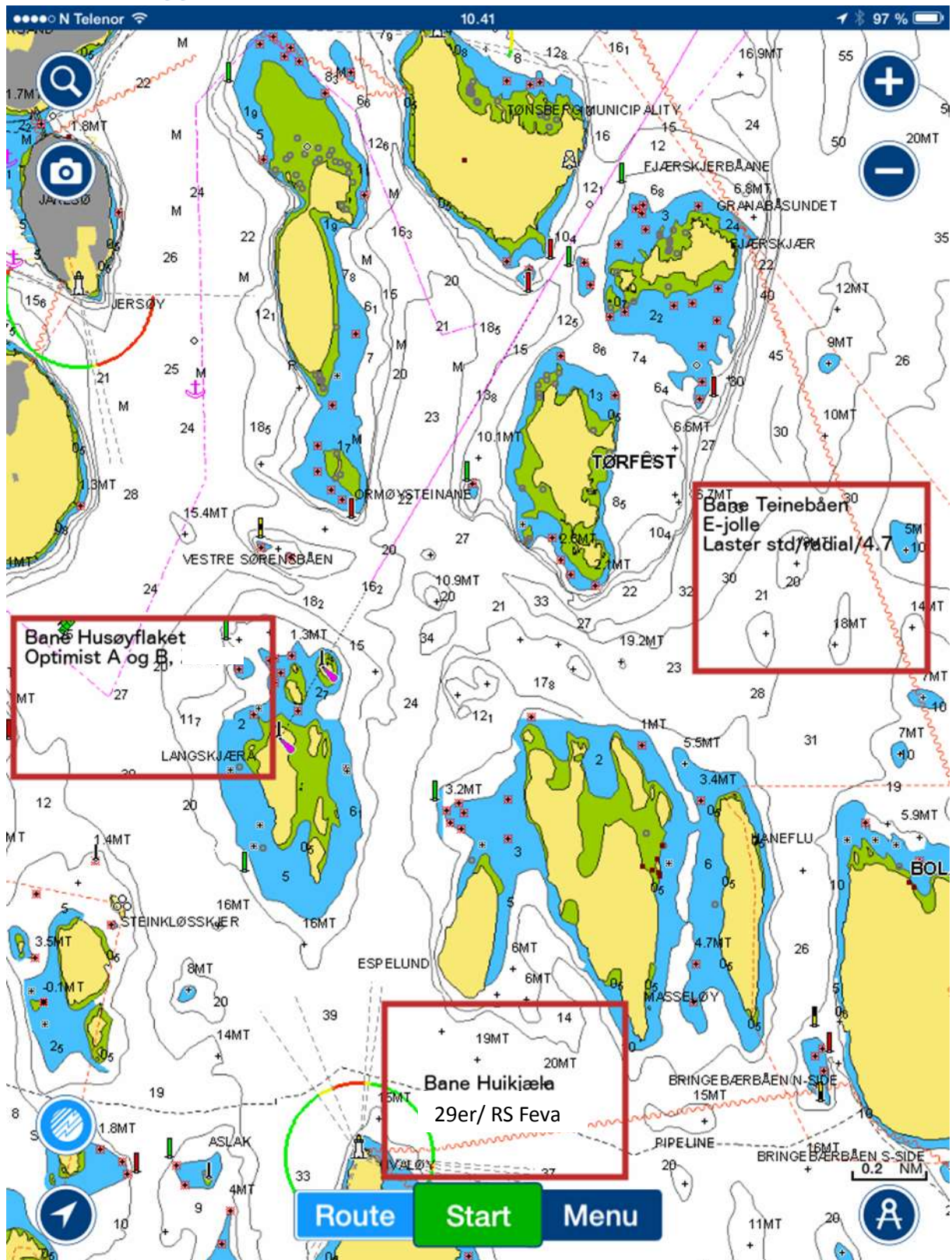
21 PREMIER

Det blir 1/3 premiering i alle klasser.
Alle seilere født 2005 eller senere premieres.

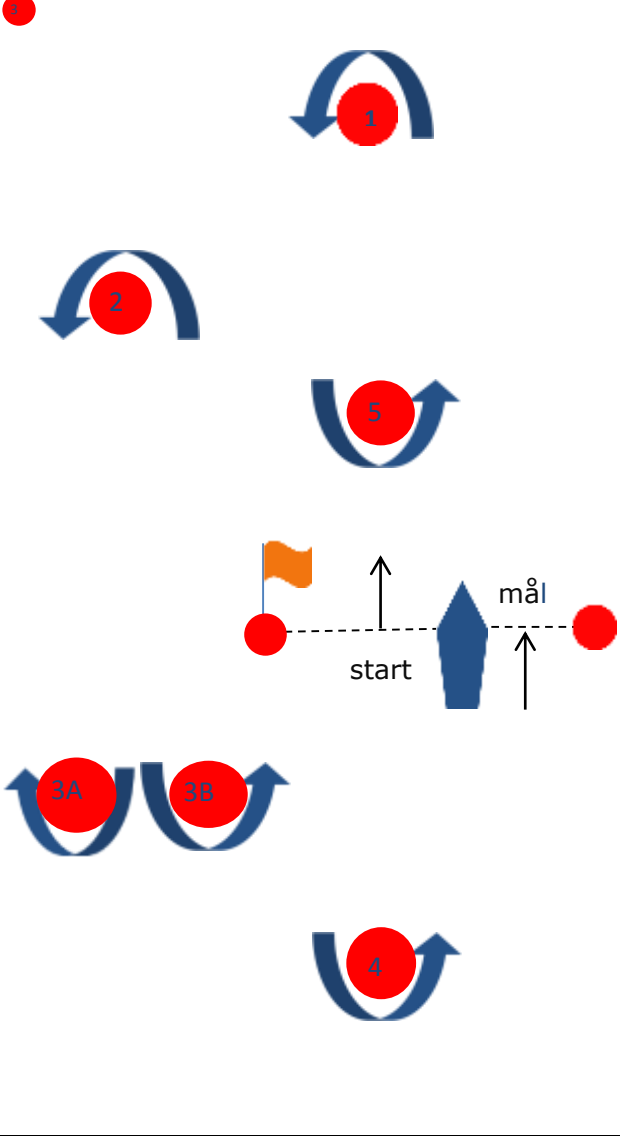
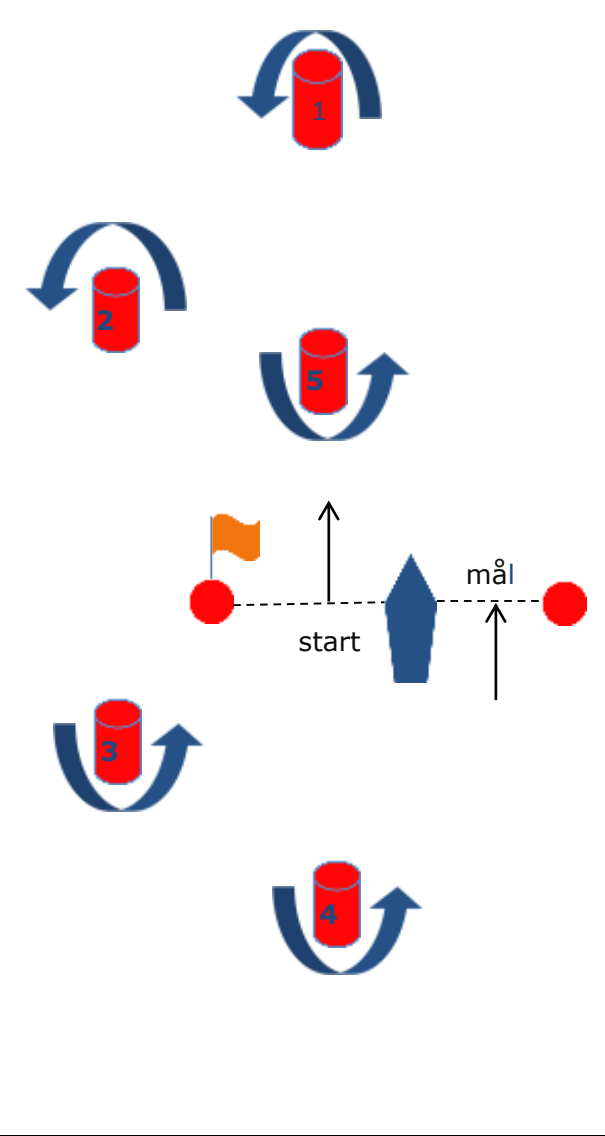
22 ANSVARFRASKRIVELSE

Deltagere i regattaen deltar ene og alene på eget ansvar. Se regel 4, Avgjørelse om å kappseile. Den organiserende myndighet vil ikke akseptere noe ansvar for skade på materiell eller person eller dødsfall inntruffet i forbindelse med, før, under eller etter regattaen.

Tillegg nr. 1 Baneområde



Tillegg nr 2 - Løpene

<p>Optimist A og B</p> <p>Løp nr 1: Start, 1, 2, 3A/B, 2, 3A, 4, mål</p> <p>Løp nr 2: Start, 1,5, 1, 2, 3A, 4, mål</p> <p>Løp nr 3: Start, 1, 2, 3A, 4, mål</p>	<p>Laser 4,7, Radial og Standard, E-joller</p> <p>Løp nr. 1: Start, 1, 2, 3, 2, 3, 4, mål</p> <p>Løp nr. 2: Start, 1,5, 1, 2, 3, 4, mål</p> <p>Løp nr. 3: Start 1,2,3,4, mål</p>
	
<p>Hvilke løp som skal seiles vises som følger:</p> <p>Løp nr. 1: Tallstander 1 vises sammen med varselsignalet</p> <p>Løp nr. 2: Tallstander 2 vises sammen med varselsignalet</p> <p>Løp nr. 3: Ingen tallstander vises sammen med varselsignalet</p>	<p>Hvilke løp som skal seiles vises som følger:</p> <p>Løp nr. 1: Tallstander 1 vises sammen med varselsignalet</p> <p>Løp nr. 2: Tallstander 2 vises sammen med varselsignalet</p>

29er og RS Feva banen

29er:

Løp 1: Tallstandard 1, Start, 1, 2 a – 2b, mål.

Løp 2: Ingen Tallstandard, Start, 1, 2a – 2b, 1, 2a – 2b, mål.

RS Feva:

Løp 3: Tallstandard 1, 1B, 2a – 2b, mål.

Løp 4: Ingen Tallstandard, Start, 1B, 2a – 2b, 1B, 2a – 2b, mål.

